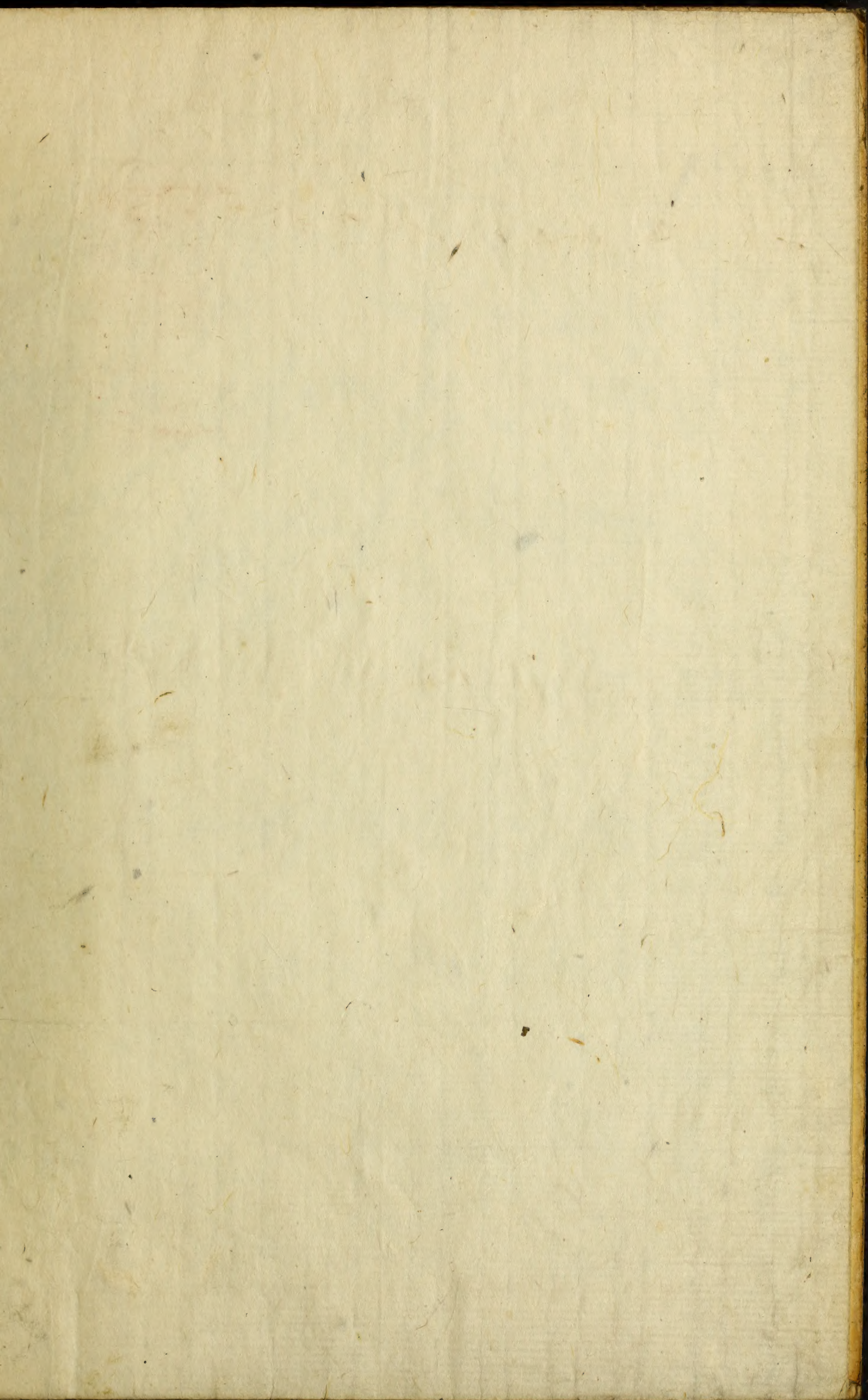


小學抄略諺解

外篇



小소學후抄 초략 밖 외篇편

嘉가言언

漢한昭소烈렬 이 將장終종 에 勅투後후主

주 曰왈勿물以이惡악小소而이爲위之지

며<sup>후</sup>勿물以이善善小소而이不블爲위<sup>후</sup>라

漢한昭소烈렬 이 장츠죽을제後후主주

를경계후야큰으샤티사오나온거시적

다후야배후디말며어딘거시적다후야

배후디아니티말라

○范범魯로公공質질 이 작작詩시曰왈戒계

爾이勿勿嗜기酒주니<sup>호</sup>노 狂광藥약非비佳

가味미<sup>라</sup>能능移이謹근厚후性성야<sup>호</sup>化화

為위凶凶險험類류니<sup>호</sup>노 古고今금傾경敗

패者자<sup>를</sup>歷력歷력皆기可가記기<sup>라</sup>니

范범魯로公공質질 이 글을지어글오디

너를술즐기디말라경계호노니미치스

藥약이오아름다온마시아나라能능히

謹근厚후호性성을음겨化화호야凶凶

險 험 凶 類 류 一 되 게 ㅎ 는 尼 네 며 이 제 기  
우 러 더 敗 패 ㅎ 니 를 歷 력 歷 력 히 다 可 가  
히 기 록 ㅎ 버 니 라

○ 邵 소 康 강 節 절 先 선 生 생 이 誠 계 子 不 孫  
손 曰 왈 親 친 賢 현 如 여 就 취 芝 지 蘭 난 尼 避 避

피 惡 악 如 여 畏 외 蛇 사 蠍 갈 라 ㅎ

邵 소 康 강 節 절 先 선 生 생 이 子 不 孫 손 을

경 계 ㅎ 야 큰 오 디 어 디 니 를 親 친 히 호 디  
령 지 와 난 초 애 나 아 감 又 티 ㅎ 며 사 오 나

오니를避 피호 뒤비암과전갈저흙又티

하라

吉은 爲 위 善 凶은 凶 人 人 爲 위

不 善 汝 等 欲 爲 위 吉 吉

人 乎 欲 爲 위 凶 人 人 乎 乎

吉 吉 善 事 是 人 事 是 人 事 是 人 事

是 是 是 是 是 是 是 是 是 是 是 是

是 是 是 是 是 是 是 是 是 是 是 是

이 되고 저 하 나 나

○凡범子<sub>不</sub>受슈父부母모之지命명애  
必필籍적記기而이佩패之지야<sub>時</sub>時시省성  
而이速속行행之지<sub>라</sub>라

물잇<sub>不</sub>식이父부母모의命명을밧<sub>不</sub>오  
애반드시티부에게록<sub>하</sub>야차시시로술  
펴썰리行행홀며니라

○有유夫부婦부而이後후에有유父부子  
子<sub>不</sub>고<sub>有</sub>有유父부子<sub>不</sub>而이後후에有유兄형  
弟<sub>不</sub>弟<sub>不</sub>一일家가之지親친<sub>은</sub>此<sub>不</sub>三삼者

작 而 미 已 이 矣 의 니 於 어 人 인 倫 륜 에 為 위

重 등 내 이 不 불 可 가 不 불 篤 篤 내 내

夫 부 婦 부 이 신 後 후 에 어 버 이 조 식 이

잇 고 어 버 이 조 식 이 신 後 후 에 兄 형 弟 데

잇 는 내 일 家 가 의 親 친 훈 이 는 이 세 사

름 이 내 人 인 倫 륜 에 重 등 흙 이 되 니 可 가

히 후 히 아 니 티 몬 흙 떠 니 라

兄 형 弟 데 者 작 는 分 분 形 형 連 련 氣 기 之 지

人 인 也 야 니 方 방 其 기 幼 유 也 야 어 父 부 母 모



모 1 左 좌 提 데 右 우 挈 혈 야 食 식 則 즉 同 동

案 안 며 衣 의 則 즉 傳 던 服 복 며 學 후 則 즉 連

連 業 업 며 遊 유 則 즉 共 공 方 방 나 雖 슈 悖 패

亂 란 之 지 人 인 도 이 라 不 불 能 능 不 불 相 상 愛

이  
라 1 나

兄 형 弟 테 는 열 글 은 는 화 귀 운 이 나 연 는

사 름 이 나 뵈 야 호 로 그 어 려 신 제 父 부 母

모 1 윈 녉 흐 로 잡 고 올 흐 녉 흐 로 들 러 밥

이 면 상 을 호 가 지 로 향 며 오 시 면 傳 던 호

야  
넙으며  
비호면  
소업을  
흐가지  
로흐며  
놀면  
방소를  
흐가지  
로흐니  
비록  
悖패  
亂  
란  
흐사  
름이  
라도  
능히  
서르  
스랑  
티아  
니  
티  
몬  
흐  
느  
니  
라

○伊 이 川 천 先 선 生 생 兄 이 曰 왈 乎 금 人 인 이

多 다 不 불 知 지 다 兄 형 弟 테 之 지 愛 의 다 待 티

父 부 母 모 之 지 犬 견 馬 마 必 필 異 이 乎 호

已 기 之 지 犬 견 馬 마 也 야 獨 독 愛 의 父

부 母 모 之 지 子 자 不 輕 경 於 어 已 기 之 지 子

不  
나<sup>흐</sup>惑<sup>후</sup>之<sup>지</sup>甚<sup>심</sup>矣<sup>矣</sup>의<sup>의</sup>라<sup>라</sup>니

伊<sup>이</sup>이<sup>이</sup>川<sup>천</sup>先<sup>先</sup>生<sup>生</sup>生<sup>생</sup>이<sup>이</sup> 큰<sup>크</sup>으<sup>으</sup>샤<sup>샤</sup>디<sup>디</sup>이<sup>이</sup>젼<sup>젼</sup>사<sup>사</sup>  
름<sup>름</sup>이<sup>이</sup>만<sup>만</sup>히<sup>히</sup>兄<sup>형</sup>弟<sup>弟</sup>티<sup>티</sup>스<sup>스</sup>랑<sup>랑</sup>기<sup>기</sup>를<sup>를</sup>아<sup>아</sup>디<sup>디</sup>몸<sup>몸</sup>으<sup>으</sup>  
늦<sup>늦</sup>다<sup>다</sup>父<sup>부</sup>母<sup>모</sup>모<sup>모</sup>의<sup>의</sup>개<sup>개</sup>와<sup>와</sup>물<sup>물</sup>디<sup>디</sup>접<sup>접</sup>홈<sup>홈</sup>을<sup>을</sup>반<sup>반</sup>드  
시<sup>시</sup>내<sup>내</sup>개<sup>개</sup>와<sup>와</sup>물<sup>물</sup>게<sup>게</sup>셔<sup>셔</sup>달<sup>달</sup>리<sup>리</sup>호<sup>호</sup>디<sup>디</sup>홀<sup>홀</sup>노<sup>노</sup>父<sup>부</sup>母<sup>모</sup>  
모<sup>모</sup>의<sup>의</sup>不<sup>不</sup>식<sup>식</sup>스<sup>스</sup>랑<sup>랑</sup>으<sup>으</sup>기<sup>기</sup>를<sup>를</sup>내<sup>내</sup>不<sup>不</sup>식<sup>식</sup>에<sup>에</sup>셔<sup>셔</sup>輕<sup>경</sup>  
히<sup>히</sup>으<sup>으</sup>니<sup>니</sup>후<sup>후</sup>홈<sup>홈</sup>이<sup>이</sup>甚<sup>심</sup>으<sup>으</sup>니<sup>니</sup>라<sup>라</sup>

○范<sup>范</sup>범<sup>범</sup>文<sup>文</sup>문<sup>문</sup>正<sup>正</sup>정<sup>정</sup>公<sup>공</sup>공<sup>공</sup>이<sup>이</sup>曰<sup>曰</sup>왈<sup>왈</sup>宗<sup>宗</sup>宗<sup>宗</sup>族<sup>족</sup>족<sup>족</sup>이<sup>이</sup>  
於<sup>於</sup>어<sup>어</sup>吾<sup>吾</sup>오<sup>오</sup>애<sup>애</sup>有<sup>有</sup>유<sup>유</sup>親<sup>친</sup>친<sup>친</sup>疎<sup>疎</sup>소<sup>소</sup>니<sup>니</sup>와<sup>와</sup>어<sup>어</sup>然<sup>然</sup>연<sup>연</sup>吾<sup>吾</sup>오<sup>오</sup>

祖 조 宗 종 이 視 시 之 지 면 均 균 是 시 子 子 不 孫  
손 라이 無 무 親 친 踈 소 也 야 라 니

范 범 文 문 正 정 公 공 이 곧 오 디 宗 종 族 족  
아 내 거 기 親 친 하 며 踈 소 흠 이 잇 거 니 와  
그 러 나 우 리 조 상 이 보 시 면 흐 가 짓 이 子  
不 孫 손 이 라 親 친 하 며 踈 소 흠 이 업 느 니  
라

○ 仲 由 유 는 喜 희 聞 문 過 과 라 令 령 名 명  
이 無 무 窮 궁 나 님 더 수 금 人 인 은 有 유 過 과 어 니

든  
不블喜喜의人인規규  
如여護호疾질

而이忌忌醫의라니

伸똥由유느허물든기를깃거흐는다라  
어딘일흠이그지업더니이젷사름은허  
물이잇거든사름의경계흠을깃거아니  
하논다병을쓰리고의원을쌈근트니라

○呂려氏시童동蒙몽訓훈  
에曰왈수금日

일<sub>에</sub>記기一일事사<sub>고</sub>明명日일<sub>에</sub>記기一

일事사<sub>면</sub>久구則즉自自然然<sub>니</sub>貫貫<sub>니</sub>穿穿<sub>니</sub>천



무고<sup>호</sup> 申 신 國 국 夫 부 人 인 이 性 성 嚴 엄 有 유

法 법 度 도 야<sup>호</sup> 雖 슈 甚 심 愛 의 公 공 公 然 연 나<sup>이</sup>

教 교 公 공 디<sup>호</sup> 事 스 事 스 를 循 순 蹈 도 規 규 矩

구<sup>호</sup> 더

呂 려 榮 형 公 공 의 일 흠 은 希 희 忤 열 이 니 申

신 國 국 正 정 獻 헌 公 공 의 문 아 들 이 라 正

정 獻 헌 公 공 이 집 의 이 실 제 간 락 호 며 후

등 호 며 寡 과 호 며 默 무 고 호 申 신 國 국 夫 부

人 인 이 性 성 이 嚴 엄 호 고 法 법 度 도 이

셔비록심히공공을스랑하나그러나공  
공을그르치되미스를規구를조차  
뵈게하더라

甫보십십歲세에  
하의寒한暑셔雨우되라

侍시立립終終종日일  
하의不블命명之지坐좌

든어  
하의不블敢감坐좌  
하의日일必필冠

관帶티  
하의以이見현長당者자  
하의平평居거

애  
하의雖슈甚심熱열  
하의在지父부母모之지側

측  
하의不블得득去거巾巾襪말  
하의市시井정



里리巷항之지語어을未미嘗嘗一일經경  
於어耳이며不不正정之지書셔와非비禮  
례之지色色을未미嘗嘗一일接접於어目  
목  
라하더

계오열설에근치위와답고비올제라도  
되셔셋기를날이맛도록하야命명하야  
안즈라아나커든敢감히안띠아니하더  
라날마다반드시冠관帶띠하야버얼운  
의게보으오며상해이실씨비록심히더

우나父부母모의결티이셔시러곰巾巾  
과보션을벗디못흐고져제와口을히말를  
일즉흔번귀예디내디아니흐며正정티  
아니흔글과禮례아닌빛출일즉흔번눈  
에브리디아니흐더라

○江강革혁이少少失실父부고獨獨與여

母모居거니러遭조天천下하亂란야盜도

賊적이起기늘어革혁이負부母모逃도難난

야採치拾습以이爲위養양니數數遇우

賊적야<sup>하</sup>涕<sup>하</sup>테<sup>하</sup>泣<sup>하</sup>음<sup>하</sup>求<sup>하</sup>구<sup>하</sup>哀<sup>하</sup>이<sup>하</sup>야<sup>하</sup>言<sup>하</sup>언<sup>하</sup>有<sup>하</sup>유<sup>하</sup>老<sup>하</sup>  
노<sup>하</sup>母<sup>하</sup>모<sup>하</sup>히<sup>하</sup>야<sup>하</sup>라<sup>하</sup>有<sup>하</sup>유<sup>하</sup>感<sup>하</sup>감<sup>하</sup>動<sup>하</sup>동<sup>하</sup>人<sup>하</sup>인<sup>하</sup>者<sup>하</sup>자<sup>하</sup>라<sup>하</sup>賊<sup>하</sup>적<sup>하</sup>  
이<sup>하</sup>不<sup>하</sup>불<sup>하</sup>忍<sup>하</sup>인<sup>하</sup>犯<sup>하</sup>범<sup>하</sup>之<sup>하</sup>지<sup>하</sup>며<sup>하</sup>或<sup>하</sup>후<sup>하</sup>指<sup>하</sup>지<sup>하</sup>避<sup>하</sup>피<sup>하</sup>兵<sup>하</sup>  
병<sup>하</sup>之<sup>하</sup>지<sup>하</sup>方<sup>하</sup>방<sup>하</sup>나<sup>하</sup>遂<sup>하</sup>슈<sup>하</sup>得<sup>하</sup>득<sup>하</sup>俱<sup>하</sup>구<sup>하</sup>全<sup>하</sup>전<sup>하</sup>於<sup>하</sup>어<sup>하</sup>難<sup>하</sup>  
난<sup>하</sup>라<sup>하</sup>나

江<sup>하</sup>강<sup>하</sup>革<sup>하</sup>혁<sup>하</sup>이<sup>하</sup>점<sup>하</sup>어<sup>하</sup>셔<sup>하</sup>아<sup>하</sup>비<sup>하</sup>를<sup>하</sup>일<sup>하</sup>코<sup>하</sup>혼<sup>하</sup>자<sup>하</sup>어<sup>하</sup>  
미<sup>하</sup>와<sup>하</sup>더<sup>하</sup>브<sup>하</sup>러<sup>하</sup>사<sup>하</sup>더<sup>하</sup>나<sup>하</sup>天<sup>하</sup>뎌<sup>하</sup>下<sup>하</sup>하<sup>하</sup>어<sup>하</sup>즈<sup>하</sup>러<sup>하</sup>  
음<sup>하</sup>을<sup>하</sup>만<sup>하</sup>나<sup>하</sup>盜<sup>하</sup>도<sup>하</sup>賊<sup>하</sup>적<sup>하</sup>이<sup>하</sup>나<sup>하</sup>러<sup>하</sup>나<sup>하</sup>거<sup>하</sup>늘<sup>하</sup>革<sup>하</sup>혁<sup>하</sup>  
이<sup>하</sup>어<sup>하</sup>미<sup>하</sup>를<sup>하</sup>업<sup>하</sup>고<sup>하</sup>환<sup>하</sup>난<sup>하</sup>을<sup>하</sup>도<sup>하</sup>망<sup>하</sup>하<sup>하</sup>야<sup>하</sup>키<sup>하</sup>며<sup>하</sup>주<sup>하</sup>

어배 차기를 허더니 조조도 적을 만나 울  
고 앵엇비너 김을 비러 날 오디 늘근 어미  
이 세라 하야 사름을 감동 동흔이 잇는  
디라도 적이 참아 범티 묻 허며 或 후병  
난 避 피 흘사 흘근 처너 드디 여시러 끔  
다 환난에 보전 허나라

○ 薛 劄 包 포 父 부 | 娶 취 後 後 妻 처 而 而 憎

증 包 포 出 出 之 之 지 어 包 포 | 日 日 夜 夜 야 號

호 泣 音 不 不 能 能 去 去 거 거 니 至 至 被 被 毆 毆 子

杖<sup>당</sup> <sup>는</sup>야 <sup>아</sup> 不<sup>블</sup>得<sup>득</sup> 已<sup>已</sup> 이 廬<sup>려</sup> 于<sup>우</sup> 舍<sup>사</sup> 外<sup>外</sup>

외<sup>야</sup> 朝<sup>초</sup> 立<sup>립</sup> 入<sup>입</sup> 而<sup>어</sup> 이 灑<sup>새</sup> 掃<sup>소</sup> 於<sup>어</sup> 父<sup>부</sup> 母<sup>모</sup>

怒<sup>로</sup> 又<sup>우</sup> 逐<sup>득</sup> 之<sup>지</sup> 乃<sup>나</sup> 廬<sup>려</sup> 於<sup>어</sup> 里<sup>리</sup>

門<sup>문</sup> 晨<sup>진</sup> 昏<sup>혼</sup> 不<sup>블</sup> 廢<sup>폐</sup> 於<sup>어</sup> 父<sup>부</sup> 母<sup>모</sup>

모 一<sup>일</sup> 慚<sup>참</sup> 而<sup>어</sup> 이 還<sup>환</sup> 之<sup>지</sup> 後<sup>후</sup> 服<sup>복</sup> 喪<sup>상</sup>

상 過<sup>과</sup> 哀<sup>애</sup> 이 然<sup>라</sup> 니

薛<sup>설</sup> 包<sup>포</sup> 의 父<sup>부</sup> 子<sup>자</sup> 不<sup>블</sup> 安<sup>안</sup> 海<sup>해</sup> 를 行<sup>행</sup> 고 包<sup>포</sup> 를

의 女<sup>여</sup> 子<sup>자</sup> 包<sup>포</sup> 一<sup>일</sup> 日<sup>일</sup> 夜<sup>야</sup> 不<sup>블</sup> 으 止<sup>지</sup>

저 을 且<sup>고</sup> 去<sup>가</sup> 다 且<sup>고</sup> 去<sup>가</sup> 다 歐<sup>구</sup> 杖<sup>당</sup> 을

니 브매 시러곰 마디몬호야 집밧과 막미  
야 아츨 이어든 들 어가 물 썩 이고 쌀 거늘  
아 비怒 노호야 또 내 𪚩 𪚩 대 리 門 門 에  
막 미 여 새 배 며 어 을 물 廢 폐 티 아 니 호 더  
니 父 母 모 一 𪚩 𪚩 그 러 도 라 오 게 호 다 후  
애 거 상 𪚩 𪚩 어 슬 허 호 기 를 𪚩 𪚩 게 호 니 라

既 而 이 弟 子 子 一 求 𪚩 𪚩 分 分 財 財 𪚩 𪚩 이  
居 居 𪚩 𪚩 包 包 一 不 不 能 能 止 止 𪚩 𪚩 乃 乃 中  
中 分 分 其 其 財 財 𪚩 𪚩 奴 奴 之 之 婢 婢 𪚩 𪚩 引 引 其 其 𪚩 𪚩

老로者자야田甸廬려를取취其기荒황頓頓

돈者자야噐器기物물을을取취其기朽후敗패

者자야너弟테子스數數破파其기産산어이

늘輒첩復부賑진給급라하더

이읍고아의아들이저물을느화단사라

지라求구하거늘包포능히그치누

르디몬하야그저물을고로느홀시奴노

婢비를그늘근이를잡으며반과집을그

거출고기우러진이를가지며噐器기物물을

을그석고히여딘거슬가젧더니아의아  
들이조그세간을破파하야늘문득도  
주어쥬족게하더라

○王왕祥상이性성孝효하더라蚕조喪상親

친고繼계母모朱쥬氏시니不블慈근하數

삭譖呑之지하失실愛의於어父부하每미

使人掃소除테牛우下하든이祥상이愈유恭

공謹근하父부母모有유疾질든이衣의

不블解히帶디며湯탕藥약必필親친嘗嘗



라<sup>하</sup> 더 母<sup>모</sup> 一 欲<sup>욕</sup> 生<sup>生</sup> 鯉<sup>어</sup> 魚<sup>어</sup> 一<sup>나</sup> 時<sup>시</sup> 天<sup>에</sup>

天<sup>하</sup> 寒<sup>한</sup> 冰<sup>빙</sup> 凍<sup>동</sup> 등 祥<sup>이</sup> 祥<sup>어</sup> 解<sup>이</sup> 解<sup>히</sup> 衣<sup>의</sup> 之<sup>고</sup>

將<sup>장</sup> 剖<sup>부</sup> 冰<sup>빙</sup> 求<sup>구</sup> 之<sup>지</sup> 冰<sup>내</sup> 冰<sup>리</sup> 忽<sup>홀</sup> 自<sup>自</sup> 不<sup>不</sup>

解<sup>히</sup> 雙<sup>하</sup> 雙<sup>쌍</sup> 鯉<sup>리</sup> 躍<sup>약</sup> 出<sup>출</sup> 母<sup>고</sup> 母<sup>모</sup> 一 又<sup>又</sup> 又<sup>우</sup>

思<sup>스</sup> 黃<sup>황</sup> 雀<sup>雀</sup> 炙<sup>자</sup> 數<sup>수</sup> 十<sup>十</sup> 有<sup>有</sup> 雀<sup>雀</sup> 炙<sup>자</sup> 數<sup>수</sup> 十<sup>十</sup>

入<sup>이</sup> 飛<sup>비</sup> 入<sup>入</sup> 鄉<sup>하</sup> 鄉<sup>향</sup> 里<sup>리</sup> 驚<sup>경</sup> 嘆<sup>탄</sup> 以<sup>하</sup> 以<sup>이</sup>

為<sup>위</sup> 孝<sup>효</sup> 感<sup>감</sup> 所<sup>소</sup> 致<sup>지</sup> 驚<sup>경</sup> 嘆<sup>탄</sup> 有<sup>有</sup> 有<sup>有</sup> 丹<sup>丹</sup>

丹<sup>단</sup> 柰<sup>내</sup> 州<sup>주</sup> 結<sup>결</sup> 實<sup>실</sup> 母<sup>이</sup> 母<sup>어</sup> 一 命<sup>명</sup> 守<sup>수</sup> 守<sup>수</sup> 之<sup>之</sup>

每<sup>하</sup> 每<sup>하</sup> 風<sup>풍</sup> 雨<sup>우</sup> 祥<sup>이</sup> 祥<sup>어</sup> 抱<sup>보</sup> 樹<sup>수</sup> 而<sup>而</sup>

이  
泣음  
라  
하  
더

王왕祥상이  
性성이  
호도  
롭더  
니  
일어  
미  
를  
일코  
繼  
계  
母  
모  
朱  
주  
氏  
시  
어  
옛  
비  
너  
기  
디  
아  
니  
하  
야  
조  
하  
니  
아  
비  
게  
소  
랑  
을  
일  
허  
미  
양  
하  
여  
곰  
회  
똥  
을  
쓰  
설  
니  
거  
도  
祥  
상  
이  
더  
옥  
공  
순  
하  
고  
삼  
가  
며  
父  
부  
母  
모  
一  
병  
이  
잇  
거  
든  
오  
슬  
씩  
론  
그  
루  
디  
아  
니  
하  
며  
藥  
약  
을  
달  
혀  
반  
두  
시  
親  
친  
히  
맛  
보  
더  
라  
어  
미  
生  
생  
魚  
어  
를  
먹  
고  
저  
하  
더  
니  
그  
적  
의  
하  
느  
른

이차어름이어릿거늘祥상이오슬그르  
고장춧어름을쓰고어드라하더니어름  
이문득절로프러더두니에뵈어나고어  
미또참새구은이를싱각하더니새두어  
열히스라드니모은히솔나차탄하야배  
효도의감동하야브원배라하더라블근  
먼이이셔여름미жат거늘어미命명하야  
딕희라호대미양브름비에祥상이남글  
안고우더라

○王왕哀부의父부儀의을司司馬마昭호

1斬참之지니<sub>호</sub>哀부1痛통父부非비命명

여<sub>호</sub>廬러于우墓묘側측추야<sub>호</sub>朝호夕석애拜비

跪跪고<sub>호</sub>攀반栢백悲비號호야<sub>호</sub>涕테淚루著

泣<sub>호</sub>樹슈니<sub>호</sub>樹슈為위之지枯고라<sub>호</sub>니讀독詩

시<sub>에</sub>至지哀이哀이父부母모生싱我아劬

干勞로<sub>호</sub>야未미嘗嘗不블三삼復복流류

涕테니<sub>호</sub>門문人인受슈業業者자1並병廢

폐蓼류莪아之지篇편라<sub>호</sub>니

조왕 哀부 의 父부 儀의 를 司 馬 昭 示

죽이 니 哀부 1 아비 命 命 아 닌 줄 을 설  
이 녀 겨 무덤 결 티 막 미 야 아 침 나 조 히 절  
흥 며 쌀 고 추 벉 을 본 들 고 슬 피 우 러 눈 물  
이 남 괴 모 드 니 남 기 위 흥 야 이 우 니 라 모  
시 날 글 제 슬 프 며 슬 프 다 父 부 母 모 1 날  
나 흥 심 을 슈 고 로 이 흥 샷 다 흥 스 뒤 나 르  
러 스 일 주 세 번 고 터 났 고 눈 물 흘 너 디 아  
니 티 아 니 흥 니 門 문 人 인 글 비 호 느 이 다

蓼莪義아篇편을브리나라

○晉진西셔河하人인王왕延연이事소親

친호夏하則즉扇션枕침席석고호冬동則즉

以이身신溫온被피며호隆릉冬동盛성寒한

에體테無무全전衣의而이親친極극滋不

味미라호더

晉진西셔河하人인사름王왕延연이어버

이론섬고되너름이어든벼개며돛글부

체질하고겨을이어든몸으로베니불을

답게 하며 한겨울 盛성 호치 위에 몸애 암  
은 오시 업소 디어 버이 느 말 난 마 슬 極 극  
히 하 더 라

○ 崔 崔 山 산 남 남 의 曾 증 祖 조 王 왕 母 모 長

당 孫 손 夫 부 人 인 이 年 년 高 고 無 무 齒 치 늘 어

祖 조 母 모 唐 당 夫 부 人 인 이 事 소 姑 고 孝 호

야 하 每 미 朝 초 五 오 애 拜 비 於 어 階 계 下 하 고 하 升 승

堂 당 야 하 乳 유 其 기 姑 고 나 하 長 장 當 당 孫 손 夫 부 人

인 이 不 불 粒 립 食 식 數 수 年 년 而 이 康 강 寧

령  
라하더

崔최山산南남의증조할마님長당孫손  
夫부人인이나히만하야니업거늘할마  
님唐당夫부人인어미섬곰온호도  
로이하야미일아침이섬아래가절하고  
堂당에올나그시어마님을젓먹이니長  
당孫손夫부人인이粒립食식디못하얀디  
두어히로디편안하더라

○南남齊齊제庾유黔검婁루 一為위孱孱잔陵



능令령<sup>에</sup> 父부易이 一 在지家가 溝구疾질

니<sup>이러</sup> 黔검婁루 一 忽홀心심驚驚<sup>야</sup> 舉거身身

신流류汗한<sup>날이</sup> 即즉日日일 棄기官관歸귀

家가<sup>나</sup> 家가人인 一 驚경其기忽홀至지<sup>더</sup>

라

南남齊제 庾유黔검婁루 一 孱잔陵능人

令령이 되어 실제 아비 易이 一 집의 이셔

병을 만났더니 黔검婁루 一 문득 무음이

쏟아 온 몸애 섬이 흐르거든 날벼슬이

리고집의도라오니집사름이그문득너  
로줄을출나더라

時애易이疾질 이始시二이日일 니 이 리醫

의云은欲욕知디差차劇극인但단嘗嘗糞

분甜甜苦苦고야라易이 一 泄설利리 든 어黔

김婁루 一 輒唼取취嘗嘗之지 나 味미轉轉

甜甜滑滑 활 이 어心심愈유憂우苦苦고야 至지

夕夕 애每미稽稽 顙상 北북辰辰 신야 求求 于于 以

이身신代代 디 라 더

그적의易이 의병이 비로소 이틀이러니  
의원이 날오디 홀이 며 심함을 알고 셔 홀  
뎌댄다 문똥이 들며 빔을 맛볼 거시 라  
야늘易이 1즈 처여 든黔검婁루 1문득  
가적맛보니 마시 다 함甜렴滑활하거늘  
只음애더옥근심하 고 설위하 야나 조히  
니름애미양北辰신씨머리를조아몸  
으로배代티하 음을求구하디라

○海히虞우令령何하子仄平형 이 毋모喪



슬넙디아니고녀름에서늘훈디나아  
가디아니며근晝두어흡으로배粥  
죽을고소곰과나물도나오디아니  
더라

○朱<sub>슈</sub>壽<sub>슈</sub>昌<sub>창</sub>이生<sub>싱</sub>七<sub>칠</sub>歲<sub>세</sub>에父<sub>부</sub>

一<sub>1</sub>出<sub>출</sub>其<sub>기</sub>母<sub>모</sub>劉<sub>류</sub>氏<sub>시</sub>나母<sub>모</sub>子<sub>자</sub>不

相<sub>상</sub>知<sub>지</sub>者<sub>자</sub>一<sub>1</sub>五<sub>오</sub>十<sub>십</sub>年<sub>년</sub>턴나이壽

슈昌<sub>창</sub>이行<sub>행</sub>四<sub>사</sub>方<sub>방</sub>야<sub>야</sub>求<sub>구</sub>之<sub>지</sub>不<sub>불</sub>

己<sub>이</sub>야<sub>야</sub>飲<sub>음</sub>食<sub>식</sub>에罕<sub>한</sub>御<sub>어</sub>酒<sub>주</sub>肉<sub>육</sub>고





○汲黯 암 이 景 帝 데 時 시 에 為 위 太 太

子 不 洗 馬 마 야 以 이 嚴 惡 見 見 慚 然 然 이 러

武 無 帝 데 一 即 得 位 위 야 召 소 為 위 主 爵 爵

牙 都 尉 위 다 上 상 이 嘗 坐 卧 武 無 帳 帳

當 시 이 黯 암 이 前 前 奏 奏 주 事 事 나 上 상 이

不 冠 冠 관 가 이 望 望 見 見 黯 암 고 避 避 의 帷 帷

유 中 中 야 使 使 人 인 可 가 其 其 奏 奏 주 事 事 나 其 其

기 見 見 敬 敬 禮 禮 레 一 如 여 此 此 라

汲 黯 암 이 景 景 帝 帝 데 시 절 절 의 太 太 子 子 不 不



洗洗馬마 1 되어셔嚴엄 흙으로 배 새 림  
을 보더니武무帝帝 位위에 卽즉 하샤 불  
러 초주爵작 都도尉尉 위를 하이시다 上상  
이 일즉武무帳帳 당에 안자겨시거늘 黠  
이나 아가 일을 열조 오려 하더니 上상 이  
冠관 티아 너겨시다가 黠암을 바라보시  
고 당안해 避피 하야 사름으로 히여곰 그  
열조움을 可가 타 하시니 그 공경 하여 禮  
례 흙을 봄이 이러 뜻 하더라

○繆<sub>호</sub>목<sub>호</sub>彤<sub>호</sub>용<sub>호</sub>이<sub>호</sub>少<sub>호</sub>소<sub>호</sub>孤<sub>호</sub>고<sub>호</sub>兄<sub>호</sub>형<sub>호</sub>弟<sub>호</sub>테<sub>호</sub>四<sub>호</sub>人<sub>호</sub>인<sub>호</sub>

이<sub>호</sub>皆<sub>호</sub>기<sub>호</sub>同<sub>호</sub>동<sub>호</sub>財<sub>호</sub>제<sub>호</sub>業<sub>호</sub>업<sub>호</sub>及<sub>호</sub>各<sub>호</sub>各<sub>호</sub>

取<sub>호</sub>취<sub>호</sub>妻<sub>호</sub>처<sub>호</sub>諸<sub>호</sub>제<sub>호</sub>婦<sub>호</sub>부<sub>호</sub>一<sub>호</sub>遂<sub>호</sub>슈<sub>호</sub>求<sub>호</sub>구<sub>호</sub>分<sub>호</sub>분<sub>호</sub>異<sub>호</sub>

이<sub>호</sub>又<sub>호</sub>우<sub>호</sub>數<sub>호</sub>수<sub>호</sub>有<sub>호</sub>유<sub>호</sub>鬪<sub>호</sub>투<sub>호</sub>爭<sub>호</sub>쟁<sub>호</sub>爭<sub>호</sub>쟁<sub>호</sub>之<sub>호</sub>지<sub>호</sub>言<sub>호</sub>언<sub>호</sub>어<sub>호</sub>

늘<sub>호</sub>彤<sub>호</sub>용<sub>호</sub>이<sub>호</sub>深<sub>호</sub>심<sub>호</sub>懷<sub>호</sub>회<sub>호</sub>念<sub>호</sub>념<sub>호</sub>分<sub>호</sub>분<sub>호</sub>嘆<sub>호</sub>탄<sub>호</sub>乃<sub>호</sub>내<sub>호</sub>掩<sub>호</sub>엄<sub>호</sub>

戶<sub>호</sub>호<sub>호</sub>自<sub>호</sub>자<sub>호</sub>不<sub>호</sub>부<sub>호</sub>過<sub>호</sub>과<sub>호</sub>曰<sub>호</sub>왈<sub>호</sub>繆<sub>호</sub>목<sub>호</sub>彤<sub>호</sub>용<sub>호</sub>汝<sub>호</sub>여<sub>호</sub>一<sub>호</sub>脩<sub>호</sub>

身<sub>호</sub>신<sub>호</sub>謹<sub>호</sub>근<sub>호</sub>行<sub>호</sub>행<sub>호</sub>學<sub>호</sub>학<sub>호</sub>聖<sub>호</sub>성<sub>호</sub>人<sub>호</sub>인<sub>호</sub>之<sub>호</sub>지<sub>호</sub>法<sub>호</sub>

법<sub>호</sub>奈<sub>호</sub>내<sub>호</sub>何<sub>호</sub>하<sub>호</sub>로<sub>호</sub>不<sub>호</sub>부<sub>호</sub>能<sub>호</sub>능<sub>호</sub>正<sub>호</sub>정<sub>호</sub>其<sub>호</sub>기<sub>호</sub>家<sub>호</sub>가<sub>호</sub>

乎<sub>호</sub>호<sub>호</sub>弟<sub>호</sub>테<sub>호</sub>及<sub>호</sub>音<sub>호</sub>音<sub>호</sub>諸<sub>호</sub>제<sub>호</sub>婦<sub>호</sub>부<sub>호</sub>一<sub>호</sub>聞<sub>호</sub>문<sub>호</sub>之<sub>호</sub>지<sub>호</sub>

고<sup>고</sup>悉<sup>悉</sup>실<sup>實</sup>叩<sup>叩</sup>고<sup>高</sup>頭<sup>頭</sup>두<sup>都</sup>謝<sup>謝</sup>사<sup>沙</sup>罪<sup>罪</sup>되<sup>되</sup>야<sup>也</sup>遂<sup>遂</sup>슈<sup>休</sup>更<sup>更</sup>경<sup>敬</sup>為<sup>為</sup>  
위<sup>危</sup>敦<sup>敦</sup>돈<sup>頓</sup>睦<sup>睦</sup>목<sup>木</sup>之<sup>之</sup>지<sup>之</sup>行<sup>行</sup>행<sup>行</sup>라<sup>也</sup>나<sup>나</sup>

繆<sup>繆</sup>목<sup>木</sup>彤<sup>彤</sup>용<sup>用</sup>이<sup>이</sup>점<sup>點</sup>어<sup>어</sup>셔<sup>也</sup>孤<sup>孤</sup>고<sup>高</sup>야<sup>也</sup>兄<sup>兄</sup>형<sup>形</sup>弟<sup>弟</sup>테<sup>테</sup>  
네<sup>네</sup>사<sup>沙</sup>름<sup>林</sup>이<sup>이</sup>다<sup>大</sup>세<sup>世</sup>간<sup>間</sup>을<sup>을</sup>훈<sup>薰</sup>가<sup>加</sup>지<sup>之</sup>로<sup>로</sup>고<sup>高</sup>더<sup>也</sup>니<sup>尼</sup>밀<sup>密</sup>  
각<sup>各</sup>각<sup>各</sup>안<sup>安</sup>해<sup>海</sup>어<sup>어</sup>더<sup>也</sup>느<sup>也</sup>모<sup>莫</sup>든<sup>頓</sup>겨<sup>其</sup>집<sup>集</sup>들<sup>等</sup>히<sup>히</sup>드<sup>也</sup>티<sup>也</sup>여<sup>여</sup>  
느<sup>也</sup>화<sup>化</sup>맛<sup>末</sup>살<sup>殺</sup>기<sup>其</sup>를<sup>求</sup>구<sup>求</sup>고<sup>高</sup>도<sup>都</sup>조<sup>造</sup>싸<sup>沙</sup>화<sup>化</sup>드<sup>也</sup>  
토<sup>也</sup>느<sup>也</sup>말<sup>末</sup>이<sup>이</sup>잇<sup>也</sup>거<sup>其</sup>늘<sup>也</sup>彤<sup>彤</sup>용<sup>用</sup>이<sup>이</sup>忿<sup>忿</sup>분<sup>分</sup>고<sup>高</sup>야<sup>也</sup>애<sup>也</sup>드<sup>也</sup>  
름<sup>林</sup>을<sup>을</sup>김<sup>金</sup>피<sup>皮</sup>품<sup>品</sup>어<sup>어</sup>문<sup>文</sup>을<sup>을</sup>맛<sup>末</sup>고<sup>高</sup>스<sup>斯</sup>스<sup>斯</sup>로<sup>로</sup>티<sup>也</sup>며<sup>也</sup>르<sup>也</sup>르<sup>也</sup>  
오<sup>也</sup>디<sup>也</sup>繆<sup>繆</sup>목<sup>木</sup>彤<sup>彤</sup>용<sup>用</sup>아<sup>也</sup>네<sup>也</sup>몸<sup>木</sup>을<sup>을</sup>맛<sup>末</sup>고<sup>高</sup>행<sup>行</sup>실<sup>實</sup>을<sup>을</sup>삼<sup>三</sup>



니 瓊경 이 名 소 普보 明 명 兄 형 弟 테 야 諭 유  
之 지 曰 曰 天 天 下 下 하 에 難 난 得 득 者 者 자 는 兄  
형 弟 테 오 易 이 求 구 者 者 자 는 田 田 地 디 니 假  
가 令 령 得 득 田 田 地 디 도라 失 실 兄 형 弟 테 心  
심 면 如 여 何 하 고 오 因 인 而 이 下 下 하 淚 루 矣  
諸 제 證 증 人 인 이 莫 막 不 不 灑 灑 泗 泗 泣 泣 음 悵 디  
普 보 明 명 兄 형 弟 테 叩 叩 頭 두 更 更 哭 哭 思 思 今  
야 分 分 異 이 十 十 十 十 年 年 년 에 遂 遂 弁 弁 還 還 同 同 居 居 住  
류 라 矣 니

蘇소瓊경이 남남淸淸河하 태守슈를  
하니 百백姓성 乙을 普보 明명의 兄형 弟  
테 받 홀드 토 아 여 러 히 를 결 티 몬 하 야 각  
각 서 르 혀 증 거 하 니 일 빅 사 료 에 니 르 렷  
더 니 瓊병이 普보 明명의 兄형 弟테 를 블  
러 기 유 하 여 큰 오 디 天甸 下하 애 일 기 어  
러 온 거 스 兄형 弟테 오 求구 기 쉬 운 거 스  
田甸地디 니 가 설 히 여 吾田甸地디 를 어  
더 도 兄형 弟테 의 只 음 을 일 흐 면 엇 더 하

료호고인호야 눈물을딘대 모든 본증  
옛사람이 눈물쓰리디 아니리 업디니  
普보명명의 兄형 弟테 머리를 두드려다시  
싱각호여는 화탄난디 열히만의 드티여  
도로호티사니라

○ 王왕 祥상 의 弟테 覽람 의 母모 朱유氏시  
一 遇우 祥상 無무 道도 니 리 覽람 이 年년 數  
수 歲세 에 見見 祥상 의 被피 楚초 撻탈 고호 輒  
첩 涕테 泣음 抱포 持디 야호 每미 諫간 其기 母

모<sup>하</sup>나<sup>하</sup>其기毋모 | 少<sup>하</sup>소止지凶<sup>하</sup>흉虐<sup>하</sup>학<sup>하</sup>니

朱<sup>하</sup>유 | 屢<sup>하</sup>루以<sup>하</sup>이非<sup>하</sup>비理<sup>하</sup>리<sup>하</sup>로使<sup>하</sup>소祥<sup>하</sup>상<sup>하</sup>어이

은覽<sup>하</sup>람이與<sup>하</sup>여祥<sup>하</sup>상俱<sup>하</sup>구<sup>하</sup>고又<sup>하</sup>우虐<sup>하</sup>학使<sup>하</sup>소

祥<sup>하</sup>상妻<sup>하</sup>처<sup>하</sup>은<sup>하</sup>어覽<sup>하</sup>람妻<sup>하</sup>처 | 亦<sup>하</sup>의趨<sup>하</sup>추而<sup>하</sup>이

共<sup>하</sup>공之<sup>하</sup>지<sup>하</sup>나<sup>하</sup>朱<sup>하</sup>유 | 患<sup>하</sup>환之<sup>하</sup>지<sup>하</sup>야<sup>하</sup>乃<sup>하</sup>나止<sup>하</sup>지

라<sup>하</sup>니

王<sup>하</sup>완祥<sup>하</sup>상의아<sup>하</sup>覽<sup>하</sup>람의어미朱<sup>하</sup>유氏<sup>하</sup>시

| 祥<sup>하</sup>상디접<sup>하</sup>흥<sup>하</sup>을<sup>하</sup>無<sup>하</sup>무道<sup>하</sup>도히<sup>하</sup>고<sup>하</sup>디<sup>하</sup>니覽<sup>하</sup>

람<sup>하</sup>의나<sup>하</sup>히<sup>하</sup>두<sup>하</sup>어<sup>하</sup>설<sup>하</sup>의祥<sup>하</sup>상의<sup>하</sup>楚<sup>하</sup>초捷<sup>하</sup>달<sup>하</sup>남



음을보고문득울고안아븐드러미양그  
어미를諫간하니그어미凶흉虐학음을  
적이그치나라朱슈 1 仄조非비理리로  
배祥상을블이거든覽람이祥상으로도더  
블어음식하고또祥상의안해를보채여  
블이거든覽람의안해또다라가흔가지  
로하니朱슈 1 병되이녀겨그치나라

○隋슈吏리部부尚상書셔牛우弘홍 의 弟

테彌필 이 好호酒슈而이酗후 나 더 嘗상醉

취야<sup>호</sup>射<sup>호</sup>석<sup>호</sup>殺<sup>호</sup>살<sup>호</sup>弘<sup>호</sup>홍<sup>호</sup>의<sup>호</sup>駕<sup>호</sup>가<sup>호</sup>車<sup>호</sup>거<sup>호</sup>牛<sup>호</sup>우<sup>호</sup>대<sup>호</sup>弘<sup>호</sup>

홍<sup>호</sup>이<sup>호</sup>還<sup>호</sup>환<sup>호</sup>宅<sup>호</sup>퇴<sup>호</sup>늘<sup>호</sup>이<sup>호</sup>어<sup>호</sup>其<sup>호</sup>기<sup>호</sup>妻<sup>호</sup>처<sup>호</sup>1<sup>호</sup>迎<sup>호</sup>영<sup>호</sup>謂<sup>호</sup>위<sup>호</sup>

弘<sup>호</sup>홍<sup>호</sup>曰<sup>호</sup>왈<sup>호</sup>叔<sup>호</sup>슈<sup>호</sup>이<sup>호</sup>射<sup>호</sup>석<sup>호</sup>殺<sup>호</sup>살<sup>호</sup>牛<sup>호</sup>우<sup>호</sup>야<sup>호</sup>늘<sup>호</sup>라<sup>호</sup>弘<sup>호</sup>

홍<sup>호</sup>이<sup>호</sup>聞<sup>호</sup>문<sup>호</sup>之<sup>호</sup>지<sup>호</sup>고<sup>호</sup>無<sup>호</sup>무<sup>호</sup>所<sup>호</sup>소<sup>호</sup>恠<sup>호</sup>괴<sup>호</sup>問<sup>호</sup>문<sup>호</sup>오<sup>호</sup>이<sup>호</sup>直<sup>호</sup>

뒤<sup>호</sup>答<sup>호</sup>답<sup>호</sup>曰<sup>호</sup>왈<sup>호</sup>作<sup>호</sup>작<sup>호</sup>脯<sup>호</sup>보<sup>호</sup>라<sup>호</sup>坐<sup>호</sup>좌<sup>호</sup>定<sup>호</sup>딩<sup>호</sup>늘<sup>호</sup>거<sup>호</sup>其<sup>호</sup>기<sup>호</sup>

妻<sup>호</sup>처<sup>호</sup>1<sup>호</sup>又<sup>호</sup>우<sup>호</sup>曰<sup>호</sup>왈<sup>호</sup>叔<sup>호</sup>슈<sup>호</sup>이<sup>호</sup>射<sup>호</sup>석<sup>호</sup>殺<sup>호</sup>살<sup>호</sup>牛<sup>호</sup>우<sup>호</sup>니<sup>호</sup>

大<sup>호</sup>대<sup>호</sup>是<sup>호</sup>시<sup>호</sup>異<sup>호</sup>이<sup>호</sup>事<sup>호</sup>사<sup>호</sup>나<sup>호</sup>로<sup>호</sup>弘<sup>호</sup>홍<sup>호</sup>이<sup>호</sup>曰<sup>호</sup>왈<sup>호</sup>己<sup>호</sup>이<sup>호</sup>

知<sup>호</sup>디<sup>호</sup>라<sup>호</sup>顏<sup>호</sup>안<sup>호</sup>色<sup>호</sup>색<sup>호</sup>이<sup>호</sup>自<sup>호</sup>자<sup>호</sup>不<sup>호</sup>불<sup>호</sup>若<sup>호</sup>약<sup>호</sup>야<sup>호</sup>讀<sup>호</sup>독<sup>호</sup>書<sup>호</sup>

셔<sup>호</sup>不<sup>호</sup>불<sup>호</sup>輟<sup>호</sup>탈<sup>호</sup>라<sup>호</sup>더<sup>호</sup>

隋슈吏리部부尚상書셔牛우弘홍의아  
○彌필이술즐기고쥬정하더니일즉醉  
취하야弘홍의술위메스쇼를酌와죽인  
대弘홍이집의도라오나늘그안해마조  
弘홍드려볼너큰오티아자비쇼를酌와  
죽이다하야늘弘홍이듣고피이히녀겨  
문스배업고다만티답하야큰오티보육  
밍듣나안즘을定딩거늘그안해쇼큰오  
티아자비쇼를酌와죽이니큰어고이흐

일이로다弘.홍이큰오디이미알과라하  
고爻.빛치自.不.若.약하야클러기를그치  
디아니하더라

○唐.당.英.영.公.공.李.니.勳.적.이.貴.귀.為.위.僕.

부.射.야.타.로.其.기.姊.지.病.병.이.어.必.필.親.

친.為.위.燃.연.火.화.煮.자.粥.죽.나.하.디.火.화.焚.분.

鬚.슈.늘.어.姊.지.白.왈.僕.부.妾.첩.이.多.다.矣.

의.니.何.하.為.위.自.不.苦.고.如.여.此.차.오.勳.적.

이.曰.왈.豈.긔.為.위.無.무.人.인.耶.야.오.리.顧.고.



사름 업슴을 위하예 리오 도라 보건댄 이  
제 누의 나히 슣고 勸적 이 슣슬 그나 비록  
조 조 누의 를 위하야 粥 죽을 슣히 고져 하  
들다 시 가히 어드라

○司小馬 溫 온 공 공 이 與 여 其 기 兄 형 伯

伯 康 강 으 로 으 友 우 愛 이 尤 우 篤 독 이 러 伯 伯 康

강 이 年 년 將 장 八 팔 十 십 이 라 이 공 공 이 奉 봉 之

지 如 여 嚴 엄 父 부 여 하 保 보 之 지 如 여 嬰 영 兒

○야 하 每 미 食 식 少 소 頃 경 則 즉 問 문 曰 왈 得



이 저기 처면 그 등을 모셔 큰 오티 오시아  
니 열운가 하더라

○張<sup>당</sup>公<sup>공</sup>藝<sup>예</sup>에 1 九<sup>구</sup>世<sup>세</sup>同<sup>동</sup>居<sup>거</sup>거<sup>하</sup>

나 高<sup>고</sup>宗<sup>종</sup>이 幸<sup>행</sup>其<sup>기</sup>宅<sup>택</sup>하<sup>하</sup> 召<sup>소</sup>見<sup>견</sup>견

公<sup>공</sup>藝<sup>예</sup>에 1 問<sup>문</sup>其<sup>기</sup>所<sup>소</sup>以<sup>이</sup>能<sup>능</sup>睦<sup>목</sup>

族<sup>족</sup>之<sup>지</sup>道<sup>도</sup>도<sup>하</sup> 公<sup>공</sup>藝<sup>예</sup>에 1 乃<sup>나</sup>書<sup>서</sup>忍

인<sup>인</sup>字<sup>자</sup>不<sup>부</sup>百<sup>백</sup>餘<sup>여</sup>야<sup>하</sup> 以<sup>이</sup>進<sup>진</sup>진<sup>하</sup> 나

張<sup>당</sup>公<sup>공</sup>藝<sup>예</sup>에 1 아<sup>아</sup>하<sup>하</sup>디<sup>디</sup>를<sup>를</sup>하<sup>하</sup>디<sup>디</sup>사<sup>사</sup>더<sup>더</sup>니

高<sup>고</sup>宗<sup>종</sup>이 그 집의가 공<sup>공</sup>藝<sup>예</sup>에<sup>를</sup>블러







會 회야<sup>하</sup>裝 장嚴 엄已 이訖 흘<sup>늘</sup>이 어使 소侍 시

婢 비로<sup>로</sup>奉 봉肉 육羹羹야<sup>하</sup>飜 번汚 오朝 도服

복고<sup>하</sup>婢 비 | 遽 거收 슈之 지<sup>니</sup>러寬 관 이神 신

色 식不 불異 이야<sup>하</sup>乃 내徐 서言 언曰 왈羹羹

爛 란汝 여手 슈乎 호<sup>니</sup>아<sup>하</sup>其 기性 성度 도 |

如 여此 초<sup>라</sup>하<sup>너</sup>

劉 류寬 관 이 비록 밧븐 제 이 사 나 일 즉 색

큰 말 이며 과<sup>고</sup>론<sup>곳</sup> 빛 출 아 너<sup>하</sup>너<sup>니</sup>夫

부人 인 이寬 관 을 시 험<sup>하</sup>야<sup>히</sup>여<sup>곰</sup>노<sup>께</sup>

고고자고야朝도會회예다드르적은기  
들위裝裝嚴엄홍을이미다고옛거늘외  
신종으로히여곰고깃국을받드러업터  
도복애더러이고종이문득거두더니寬  
관이神신色색이다르디아니고야날회  
여닐러큰오디국이네손을데거나고니  
그性성度도이러듯고더라

○楊양震진의所소舉거荆형州州유茂무才  
지王왕密밀이爲위昌창邑읍令령라이謁알

見현시<sup>현</sup>懷회金금十십斤근야<sup>현</sup>以이遺유震

진<sup>현</sup>震진이<sup>이</sup>曰왈故고人인인<sup>은</sup>知디君군어이

늘君군不블知디故고人인인<sup>은</sup>何하也야<sup>야</sup>오

密밀이<sup>이</sup>曰왈莫모夜야<sup>야</sup>則則無무知디者자<sup>자</sup>비

라震진이<sup>이</sup>曰왈天<sup>천</sup><sup>천</sup>知디神신知디我아知

디子子不<sup>不</sup>知디<sup>디</sup>何하謂위無무知디<sup>오</sup>密밀

이愧괴而而이去거<sup>하</sup>나

揚양震진의천거<sup>현</sup>巴荊<sup>형</sup>州州<sup>주</sup>奇茂무才

저王왕密밀이昌<sup>창</sup>邑邑<sup>읍</sup>令령을<sup>하</sup>연노

디라 청<sub>○</sub>후야 빛<sub>○</sub>시 金<sub>○</sub>금 열<sub>○</sub>斤<sub>○</sub>근 을<sub>○</sub>품 어<sub>○</sub>버  
震<sub>○</sub>진 을<sub>○</sub>준 대<sub>○</sub>震<sub>○</sub>진 이<sub>○</sub>곧 오<sub>○</sub>디 故<sub>○</sub>고 人<sub>○</sub>인 은<sub>○</sub>  
그<sub>○</sub>디 를<sub>○</sub>알 거<sub>○</sub>늘 그<sub>○</sub>디 는<sub>○</sub>故<sub>○</sub>고 人<sub>○</sub>인 을<sub>○</sub>아 디  
몰<sub>○</sub>흠 은<sub>○</sub>엇 디 오<sub>○</sub>密<sub>○</sub>밀 이<sub>○</sub>곧 오<sub>○</sub>디 밤 이<sub>○</sub>라 알  
리 업 스<sub>○</sub>니 라 震<sub>○</sub>진 이<sub>○</sub>곧 오<sub>○</sub>디 하<sub>○</sub>늘 히 알<sub>○</sub>고  
귀<sub>○</sub>신 이<sub>○</sub>알 고<sub>○</sub>거 알<sub>○</sub>고 그<sub>○</sub>디 아<sub>○</sub>니 엇 디 알<sub>○</sub>리  
업 다<sub>○</sub>니 르<sub>○</sub>로 密<sub>○</sub>밀 이<sub>○</sub>붓<sub>○</sub>그<sub>○</sub>려 가<sub>○</sub>니 라

○茅<sub>○</sub>모 容<sub>○</sub>용 이<sub>○</sub>與<sub>○</sub>어 等<sub>○</sub>등 輩<sub>○</sub>비 로 避<sub>○</sub>피 雨<sub>○</sub>우

樹<sub>○</sub>슈 下<sub>○</sub>하 하<sub>○</sub>시 衆<sub>○</sub>중 皆<sub>○</sub>기 夷<sub>○</sub>이 踞<sub>○</sub>거 디 容<sub>○</sub>용 이

獨獨危위坐좌愈유恭공 늘이어 郭곽林림宗宗

종 이行행見견之지 고 奇기其기異이 야 因

인 勸컨令령學후 라 하 니

茅모容용이동류로더브리비를나도아

래셔避피홀시모다다편히결안자소디

容용이홀로살어안자더옥공습후거늘

郭곽林림宗宗이가다가보고그다르른줄을

기특이너겨因인후야 勸컨후야히여곰

글비호게후니라

○陶도侃간이常상語어人인曰왈大대禹  
우는聖성人인인<sub>디</sub>이<sub>샤</sub>乃내惜석寸촌陰음<sub>시</sub>  
니至지於어衆衆人인<sub>는</sub>야當당惜석分분  
陰음<sub>니</sub>豈의可가逸일遊유荒荒醉취<sub>오</sub>是  
시自즈棄기也야<sub>라</sub>니諸저叅參佐좌<sub>一</sub>或  
후以이談담戲히廢폐事々者자<sub>트</sub>어乃내  
命명取취其기酒슈器기菹포博박之지具  
구<sub>야</sub>悉실投투之지于우江강<sub>라</sub>니  
陶도侃간이상해사<sub>름</sub>드려<sub>느</sub>러<sub>느</sub>러<sub>느</sub>오디



○  
大대禹우는聖聖人인이샤되치만흔히그  
늘흔앗기시니모든사름애니르러는맛  
당히분만흔히그늘흔앗길거시니엇디  
可가히편안히놀며황난히醉취호리오  
이느스스로브림이니라모든叅참佐좌  
ㅣ或후말호며희롱으로버일을廢폐호  
리어든命명호야그술쓰릇파상후장깃  
기구를가져다가다江강의드리티나라  
○柳류玘번이曰왈王왕相상涯애ㅣ方방

居거相상位위 위야<sup>호</sup>掌장利리權권 권이러寔<sup>두</sup>  
氏시女녀 녀<sup>ㅣ</sup>歸귀 귀야<sup>호</sup>請청 曰왈玉옥工공이  
貨화一일釵차 차<sup>나<sup>호</sup></sup>竒기巧巧 卬<sup>아</sup>須슈 七칠 十  
十萬만錢錢 전이이<sup>다<sup>러</sup></sup> 王왕 이 曰왈 七칠 十  
十萬萬錢錢 전은 我아 一<sup>ㅣ</sup> 月월 一<sup>ㅣ</sup> 俸봉 金金 耳이 不  
豈<sup>고</sup> 於<sup>어</sup> 女녀 惜<sup>석</sup> 석 오이<sup>리</sup> 但<sup>단</sup> 一<sup>ㅣ</sup> 日日 釵차 七  
七 十<sup>十</sup> 萬萬 만 이 此<sup>차</sup> 一<sup>ㅣ</sup> 妖요 物물 也야 女<sup>녀</sup> 子子 不<sup>ㅣ</sup>  
不<sup>ㅣ</sup> 與<sup>여</sup> 禍화 相상 隨<sup>슈</sup> 슈 一<sup>ㅣ</sup> 女녀 子子 不<sup>ㅣ</sup>  
不<sup>ㅣ</sup> 復<sup>부</sup> 敢<sup>감</sup> 言<sup>언</sup> 언 一<sup>ㅣ</sup> 女<sup>녀</sup> 子子 不<sup>ㅣ</sup>  
不<sup>ㅣ</sup> 復<sup>부</sup> 敢<sup>감</sup> 言<sup>언</sup> 언 一<sup>ㅣ</sup> 女<sup>녀</sup> 子子 不<sup>ㅣ</sup>



라반득시화란으로더보러서르조츠  
리라흐머쉴이다시敢감히너르디몬하  
나라

○明명도도先선生싱이終종日일端단坐

좌<sup>에</sup>如여泥니塑소人인<sup>이</sup>及급至지接

접人인<sup>후</sup>則즉渾혼是시一일團단和화氣

기  
다  
러  
시

明명도도先선生싱이날이못도록단정  
히안자터심애흠으로밍근사름<sup>다</sup>러시





링잇고공공이큰오티거뜻말아니흐음으  
로브터비르슬며니라

○劉류公공이見견賓빈客귀애談담論론

踰유時시티호體테無무欹기側추야호肩肩背

비竦송直직티호身신不불少少動동야호至지

手슈足족도애亦역不불移이호티

劉류公공이손불적의말슴호기름배게

게호티열글이기우틈이엮서엇게과등

이고주호고라극며몸은조끔애도움즈

기다 아니 하야 손발에 니르러도 또 음기  
다 아니 하너라

○張당文문節절公공이 曰왈人인之지常  
상情정 이 由유儉검入입奢샤 易이 고 由  
유奢샤入입儉검 은 難난 라 하 너

張당文문節절公공이 큰오되 사름의常  
상情정 이 검박으로 말미암아 샤치흐되  
듣기논쉽고 샤치로 말미암아 검박흐되  
듣기논어려우너라



○溫은公공이 曰왈 吾오性성이 不블 喜喜히

華화靡미야 自스 爲위 乳유 兒兒 時시 長長

當者자 加加 以이 金金 銀은 華화 美미 之

지 服복 輒輒 羞羞 棄棄 去去 之지

극러  
니라

溫은公공이 曰오 汝너 性성이 不블 喜喜히

去去 矣矣 夫夫 何何 者者 金金 銀은 華화 美미 之

也也 故故 服복 輒輒 羞羞 棄棄 去去 之지

也也 夫夫 何何 者者 金金 銀은 華화 美미 之

也也 故故 服복 輒輒 羞羞 棄棄 去去 之지

리  
러  
니  
라

戊子十月二十日

